



202019124875



检测报告

报告编号[ZCR220513(07)01]

项目名称: 佛山市南海区天虹装饰材料厂扩建项目验收检测

委托单位 佛山市南海区天虹装饰材料厂

地 址: 佛山市南海区平洲东区禾仰工业区

样品类型: 废气、噪声

检测类别: _____

报告日期: _____

2022年06月07日

深圳市中创检测有限公司



报告说明

- 1、本报告无深圳市中创检测有限公司检测专用章、骑缝章和签字人签名无效。
- 2、本报告材质为蓝底灰纹定制专用纸张，内容不得涂改、增删。
- 3、本报告只对采样/送检样品检测结果负责，报告中所附限值标准及样品名称均由客户提供，仅作参考使用。
- 4、未经深圳市中创检测有限公司书面批准，不得部分复印检测报告。
- 5、对本报告有疑议，请在收到报告 10 天之内与本公司联系。
- 6、除客户特别申明并支付样品管理费，所有超过标准规定时效的样品均不再做留样。
- 7、除客户特别申明并支付档案管理费，本次检测的所有记录档案保存期限为 6 年。

地址：深圳市龙岗区龙岗街道南联社区植物园路 95-1 号 B403

联系电话：0755-28914543

邮箱：ZCJC0531@163.com

检测报告

一、基本信息

样品来源	采样
采样日期	2022 年 05 月 16 日—05 月 17 日
检测日期	2022 年 05 月 16 日—06 月 06 日
采样地点	佛山市南海区平洲东区禾仰工业区
采样人员	尹佳俊、陈奕滨
检测人员	尹佳俊、陈奕滨、蔡凯丽、陈志钦、陈思婷、张港、倪晓丹

二、检测内容

样品类型	检测项目	采样位置	采样/检测频次	样品状态
有组织废气	颗粒物	FQ-2345-1 采样口处理后	3 次/天×2 天	完好
	总 VOCs、二氧化硫、氮氧化物、烟尘（低浓度）	FQ-2345-2 采样口处理前		
	总 VOCs、二氧化硫、氮氧化物、烟尘（低浓度）	FQ-2345-2 采样口处理后		
无组织废气	总 VOCs、非甲烷总烃、颗粒物	厂界上风向参照点 1#	3 次/天×2 天	完好
		厂界下风向监控点 2#		
		厂界下风向监控点 3#		
		厂界下风向监控点 4#		
非甲烷总烃	厂内无组织监控点 5#(小时均值)	3 次/天×2 天		
噪声	厂界噪声（昼间和夜间）	N1: 厂界东面外 1m 处	2 次/天×2 天	/
		N2: 厂界南面外 1m 处		
		N3: 厂界西面外 1m 处		
		N4: 厂界北面外 1m 处		

三、检测结果

3.1、有组织废气

采样日期	采样点位	检测项目	检测结果									标准限值	
			标干烟气流量(m ³ /h)	排放浓度(mg/m ³)	排放速率(kg/h)	标干烟气流量(m ³ /h)	排放浓度(mg/m ³)	排放速率(kg/h)	标干烟气流量(m ³ /h)	排放浓度(mg/m ³)	排放速率(kg/h)	最高允许排放浓度(mg/m ³)	最高允许的排放速率(kg/h)
2022年05月16日	FQ-2345-1 采样口处理后	颗粒物	12687	<20	0.082	13349	<20	0.083	13476	<20	0.083	120	1.45
2022年05月17日			13025	<20	0.083	13660	<20	0.085	13293	<20	0.085	120	1.45
		备注	1、相关参数见附表4; 2、颗粒物执行广东省地方标准《大气污染物排放限值》(DB44/27-2001)中第二时段二级标准; 3、排气筒高度为15m, 低于周围200m 半径范围内最高建筑的5m, 最高允许的排放速率按照所列对应排放速率限值的50% 执行; 4、颗粒物根据GB/T 16157-1996 修改单测定浓度小于等于20mg/m ³ 时, 测定结果表述为“<20mg/m ³ ”, 排放速率以实测结果计算; 5、采样点位见图1。										

采样日期	采样点位置	检测项目	检测结果												最高允许排放浓度限值 (mg/m ³)	
			第一次				第二次				第三次					
			标干烟气流量 (m ³ /h)	实测浓度 (mg/m ³)	折算浓度 (mg/m ³)	排放速率 (kg/h)	标干烟气流量 (m ³ /h)	实测浓度 (mg/m ³)	折算浓度 (mg/m ³)	排放速率 (kg/h)	标干烟气流量 (m ³ /h)	实测浓度 (mg/m ³)	折算浓度 (mg/m ³)	排放速率 (kg/h)		
2022年05月16日	FQ-23 45-2 采样口处	总 VOCs	11186	18.8	—	0.21	19.2	—	—	0.24	19.5	—	—	0.26	—	
		二氧化硫	11186	3L	2.22	0.017	3L	2.24	0.019	13434	3L	2.30	0.020	3L	0.020	—
		氮氧化物		3L	2.22	0.017	3L	2.24	0.019		3L	2.30	0.020		—	
	烟尘	3.28	4.86	0.037	3.16	4.73	0.040	3.17	4.87	0.043	—	—	—	—		
	FQ-23 45-2 采样口处	总 VOCs	12026	1.08	—	0.013	1.13	—	—	0.013	1.20	—	—	0.014	90	
		二氧化硫	12026	3L	2.32	0.018	3L	2.34	0.017	11745	3L	2.36	0.018	3L	0.018	50
		氮氧化物		3L	2.32	0.018	3L	2.34	0.017		3L	2.36	0.018		150	
	烟尘	1.19	1.84	0.014	1.23	1.92	0.014	1.17	1.84	0.014	20	—	—	—		
	2022年05月17日	FQ-23 45-2 采样口处	总 VOCs	12947	19.0	—	0.25	19.5	—	—	0.26	20.8	—	—	0.27	—
二氧化硫			12947	3L	2.28	0.019	3L	2.36	0.020	13113	3L	2.24	0.020	3L	0.020	—
氮氧化物				3L	2.28	0.019	3L	2.36	0.020		3L	2.24	0.020		—	
烟尘		3.14	4.78	0.041	3.23	5.09	0.044	3.26	4.88	0.043	—	—	—			
FQ-23 45-2 采样口处		总 VOCs	12349	1.08	—	0.013	1.19	—	—	0.014	1.22	—	—	0.016	90	
		二氧化硫	12349	3L	2.30	0.018	3L	2.41	0.018	12870	3L	2.30	0.019	3L	0.019	50
		氮氧化物		3L	2.30	0.018	3L	2.41	0.018		3L	2.30	0.019		150	
烟尘		1.12	1.72	0.014	1.19	1.91	0.014	1.21	1.86	0.016	20	—	—	—		

1、“L”表示检测结果低于检出限或未检出;“—”表示标准无相关规定或无需填写;未检出排放速率以1/2检出限计算;

2、相关参数见附表4;

3、总 VOC 执行广东省地方标准《表面涂装(汽车制造业)挥发性有机化合物排放标准》(DB44/816-2010)第 II 时段浓度限值; SO₂、NO_x、烟尘: 排放执行广东省地方标准《锅炉大气污染物排放标准》(DB44/765-2019)中表 2 新建燃气锅炉大气污染物最高允许排放限值;

4、排气筒高度为 15m, 低于周围 200m 半径范围内最高建筑的 5m, 最高允许的排放速率按照所列对应排放速率限值的 50% 执行;

5、采样点位见附图 1。

备注

3.2、无组织废气

采样时间	采样点位	检测项目	检测结果(mg/m ³)			标准限值 (mg/m ³)
			第一次	第二次	第三次	
2022 年 05 月 16 日	厂界上风向参照点 1#	颗粒物	0.267	0.233	0.200	1.0
	厂界下风向监控点 2#		0.417	0.383	0.350	
	厂界下风向监控点 3#		0.450	0.433	0.383	
	厂界下风向监控点 4#		0.383	0.367	0.367	
	检测结果最大值		0.450	0.433	0.383	
	厂界上风向参照点 1#	总 VOCs	0.08	0.11	0.05	2.0
	厂界下风向监控点 2#		0.17	0.19	0.10	
	厂界下风向监控点 3#		0.14	0.13	0.08	
	厂界下风向监控点 4#		0.16	0.15	0.09	
	检测结果最大值		0.17	0.19	0.10	
	厂界上风向参照点 1#	非甲烷总烃	0.78	0.83	0.80	4.0
	厂界下风向监控点 2#		1.16	1.22	1.23	
	厂界下风向监控点 3#		1.24	1.19	1.16	
	厂界下风向监控点 4#		1.16	1.15	1.24	
	检测结果最大值		1.24	1.22	1.24	
厂内无组织监控点 5#(小时均值)		1.28	1.21	1.32	6	
2022 年 05 月 17 日	厂界上风向参照点 1#	颗粒物	0.250	0.233	0.217	1.0
	厂界下风向监控点 2#		0.433	0.383	0.383	
	厂界下风向监控点 3#		0.400	0.417	0.367	
	厂界下风向监控点 4#		0.350	0.367	0.333	
	检测结果最大值		0.433	0.417	0.383	
	厂界上风向参照点 1#	非甲烷总烃	0.78	0.87	0.72	4.0
	厂界下风向监控点 2#		1.14	1.10	1.09	
	厂界下风向监控点 3#		1.25	1.19	1.15	
	厂界下风向监控点 4#		1.24	1.13	1.17	
	检测结果最大值		1.25	1.19	1.17	
	厂内无组织监控点 5#(小时均值)		1.30	1.37	1.40	6
	厂界上风向参照点 1#	总 VOCs	0.06	0.09	0.07	2.0
	厂界下风向监控点 2#		0.07	0.16	0.13	
	厂界下风向监控点 3#		0.12	0.15	0.11	
	厂界下风向监控点 4#		0.10	0.19	0.08	
检测结果最大值	0.12		0.19	0.13		

备注	<p>1、气象参数: 2022 年 05 月 16 日: 晴、环境温度: 25.0 °C、大气压: 101.1 kPa、东风、风速: 1.6m/s; 2022 年 05 月 17 日: 晴、环境温度: 26.0°C、大气压: 101.3 kPa、东风、风速: 1.7m/s;</p> <p>2、颗粒物、非甲烷总烃执行广东省地方标准《大气污染物排放限值》(DB44/27-2001)中无组织排放监控浓度限值; 总 VOC 执行广东省地方标准《表面涂装(汽车制造业)挥发性有机化合物排放标准》(DB44/816-2010)无组织排放限值; 厂区内非甲烷总烃: 《挥发性有机物无组织排放控制标准》(GB37822-2019)附录 A1 特别排放限值;</p> <p>3、采样点位见附图 1。</p>
----	--

3.3、厂界噪声

编号	检测位置	检测结果[dB(A)]				标准限值[dB(A)]	
		2022 年 05 月 16 日		2022 年 05 月 17 日		昼间 L _{eq}	夜间 L _{eq}
		昼间 L _{eq}	夜间 L _{eq}	昼间 L _{eq}	夜间 L _{eq}		
N1	厂界东面外 1m 处	56.6	47.0	56.7	45.3	60	50
N2	厂界南面外 1m 处	57.1	47.4	57.0	48.1		
N3	厂界西面外 1m 处	57.8	48.0	57.3	47.1		
N4	厂界北面外 1m 处	57.4	48.3	55.7	48.6		
备注	<p>1、气象参数: 2022 年 05 月 16 日: 晴、风速: 1.8m/s; 2022 年 05 月 17 日: 晴、风速: 1.9m/s;</p> <p>2、标准限值执行《工业企业厂界环境噪声排放标准》(GB 12348-2008)表 1 中 2 类;</p> <p>3、采样点位见附图 1。</p>						

四、检测方法、使用仪器、检出限

样品类型	检测项目	检测标准 (方法)	使用仪器	检出限
有组织废气	总 VOCs	《印刷行业挥发性有机化合物排放标准》DB44/815-2010 附录 DVOCs 监测方法 气相色谱法	惠分 GC-6890A	0.01mg/m ³
	颗粒物	《固定污染源排气中颗粒物测定与气态污染物采样方法》GB/T 16157-1996	恒温恒湿称重系统 DL-HC6900	0.1mg/m ³
	烟尘	《固定污染源废气 低浓度颗粒物的测定 重量法》HJ 836-2017	恒温恒湿称重系统 DL-HC6900	1.0mg/m ³
	二氧化硫	《固定污染源废气 二氧化硫的测定 定电位电解法》HJ 57-2017	高低浓度自动烟尘烟气综合测试仪 ZR-3260D	3mg/m ³
	氮氧化物	《固定污染源废气 氮氧化物的测定 定电位电解法》HJ 693-2014	高低浓度自动烟尘烟气综合测试仪 ZR-3260D	3mg/m ³
无组织废气	总 VOCs	《印刷行业挥发性有机化合物排放标准》DB44/815-2010 附录 DVOCs 监测方法 气相色谱法	惠分 GC-6890A	0.01mg/m ³
	非甲烷总烃	《环境空气 总烃、甲烷和非甲烷总烃的测定 直接进样-气相色谱法》HJ 604-2017	福立 GC-9790 II	0.07mg/m ³
	颗粒物	《环境空气 总悬浮颗粒物的测定 重量法》GB/T 15432-1995	恒温恒湿称重系统 DL-HC6900	0.001mg/m ³
噪声	厂界噪声	《工业企业厂界环境噪声排放标准》GB 12348-2008	噪声振动测量仪 AWA5688	/
备注	“/”表示无相关规定。			

五、质量保证与质量控制

(1) 为保证检测分析结果的准确可靠性,检测质量保证和质量控制按照《固定污染源监测质量保证与质量控制技术规范(试行)》(HJ/T373-2007)的环境检测技术规范要求进行。

(2) 本次验收是在项目主体工程工况稳定,环境保护设施运行正常的情况下进行的。

(3) 检测人员持证上岗,所用计量仪器均经过计量部门检定或校准合格并在有效期内使用。

(4) 废气采样器进行气路检查和流量校核,保证检测仪器的气密性和准确性。

(5) 噪声测量前后用标准声源对噪声计进行校准,检测前后校准值差值不得大于 0.5dB。

(6) 验收检测的采样记录及分析测试结果,按国家标准和检测技术规范有关要求进行处理和填报,并按有关规定和要求进行三级审核。

表 1 噪声仪器校准表

校准日期	仪器型号	仪器编号	校准器型号	固定发声源声级(dB)	测量前声级值(dB)	测量前数值差(dB)	测量后声级值(dB)	测量后数值差(dB)	前后校准示值偏差(dB)	合格情况
2022年05月16日	AWA5688	A0055	AWA6221B	94.0	93.6	-0.4	93.7	-0.3	±0.5	合格
2022年05月17日	AWA5688	A0055	AWA6221B	94.0	93.6	-0.4	93.7	-0.3	±0.5	合格

表 2 气体采样器流量校准结果表

校准仪器型号	校准仪器编号	采样仪器编号	采样仪器型号	校准流量(L/min)	校准值(L/min)		偏差(%)	允许的相对偏差(%)	设备状态
					采样前	采样后			
DL-2031	A0031	A0016	ZR-3922	200	采样前	200.1	0.05	±5	正常
					采样后	200			
DL-102B	A0024	A0046	MH1205	100	采样前	100.5	0.5	±5	正常
					采样后	100.6			
DL-102B	A0024	A0047	MH1205	100	采样前	100.4	0.4	±5	正常
					采样后	100.3			
DL-102B	A0024	A0048	MH1205	100	采样前	100.2	0.2	±5	正常
					采样后	100.1			
DL-102B	A0024	A0049	MH1205	100	采样前	100.1	0.1	±5	正常
					采样后	100.2			

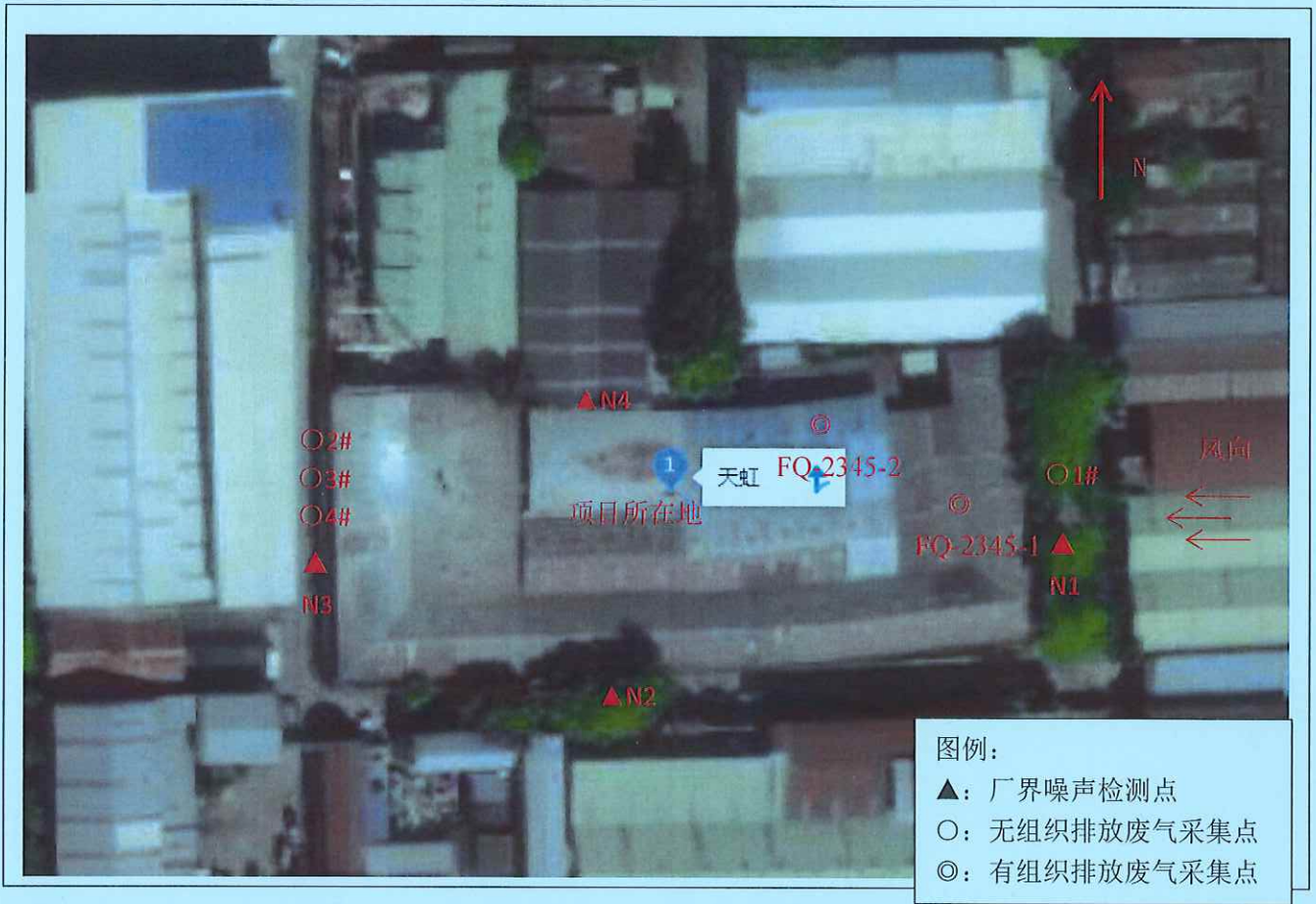
表 3 参与监测项目人员上岗证编号

序号	人员	岗位	上岗证编号	备注
1	尹佳俊	检测员	ZCJC-CY-017	无
2	陈奕滨	检测员	ZCJC-CY-015	无
3	蔡凯丽	检测员	ZCJC-JC-030	无
4	陈思婷	检测员	ZCJC-JC-026	无
5	张港	检测员	ZCJC-JC-027	无
6	倪晓丹	检测员	ZCJC-JC-025	无
7	陈志钦	检测员	ZCJC-JC-022	无

表 4 废气相关参数

检测日期	采样点位置	频次	实测烟气氧含量 (%)	烟气流速 (m/s)	含湿量 (%)	采样计压 (kPa)	烟温 (°C)	燃料	基准氧含量 (%)	排气筒高度 (m)
2022年05月16日	FQ-2345-1 采样口处理后	第一次	/	8.2	2.5	-2.76	35.9	/	/	15
		第二次	/	8.6	2.2	-1.97	35.9			
		第三次	/	8.7	2.4	-2.61	35.9			
	FQ-2345-2 采样口处理前	第一次	9.2	7.3	2.1	-3.60	38.9	天然气	3.5	15
		第二次	9.3	8.3	2.0	-4.47	40.5			
		第三次	9.6	8.8	1.9	-2.57	40.7			
	FQ-2345-2 采样口处理后	第一次	9.7	7.5	2.1	-1.41	26.3	天然气	3.5	15
		第二次	9.8	7.1	2.0	-1.89	26.0			
		第三次	9.9	7.3	1.9	-1.54	25.9			
2022年05月17日	FQ-2345-1 采样口处理后	第一次	/	8.4	2.3	-2.83	35.9	/	/	15
		第二次	/	8.8	2.2	-2.65	35.9			
		第三次	/	8.6	2.6	-2.74	35.9			
	FQ-2345-2 采样口处理前	第一次	9.5	8.5	2.1	-3.73	40.7	天然气	3.5	15
		第二次	9.9	7.1	2.0	-4.30	40.5			
		第三次	9.3	8.6	2.1	-3.63	40.5			
	FQ-2345-2 采样口处理后	第一次	9.6	7.7	2.2	-1.41	25.9	天然气	3.5	15
		第二次	10.1	7.6	2.4	-1.51	25.9			
		第三次	9.6	8.0	2.0	-1.16	25.7			



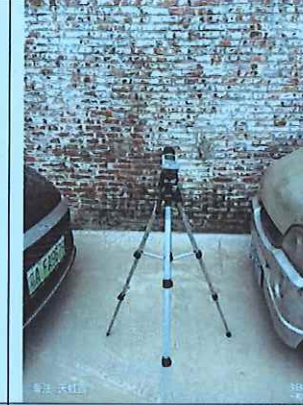





附图 1: 采样布点图



附图 2: 采样现场图



			
17 日 FQ-2345-2 采样口 处理前	17 日 FQ-2345-2 采样口 处理后	16 日上风向 1#	16 日下风向 2#
			
16 日下风向 3#	16 日下风向 4#	16 日厂内无组织监控点 5#	17 日上风向 1#
			
17 日下风向 2#	17 日下风向 3#	17 日下风向 4#	17 日厂内无组织监控点 5#

			
16 日厂界东面外 1m 处	16 日厂界南面外 1m 处	16 日厂界西面外 1m 处	16 日厂界北面外 1m 处
			
17 日厂界东面外 1m 处	17 日厂界南面外 1m 处	17 日厂界西面外 1m 处	17 日厂界北面外 1m 处

编制人: 张媛

审核人: 王力佳

签发人: 陶品阔

签发日期: 2022 年 06 月 07 日



*****报告结束*****